



Pierre Clerc

(1919-1984)

24 janvier | 22 février 2020

Galerie Convergences | Galerie Christophe Gratadou

Pierre Clerc
(1919-1984)

Galerie Convergences
Galerie Christophe Gratadou
24 janvier | 22 février 2020

Pierre Clerc aime la trace et le parcours sinueux de chemins à la fois simples et savants qui prennent la forme de labyrinthes mystérieux.

Quelque soit les époques et l'évolution de son travail, on trouve ces avancées de lignes que celles-ci soient parallèles ou courbes. Pierre Clerc chemine en traits, chemine en couleurs, chemine en successions d'empreintes solaires.

PIERRE CLERC TRACE UN CHEMIN, UN CHEMIN DE TRACES

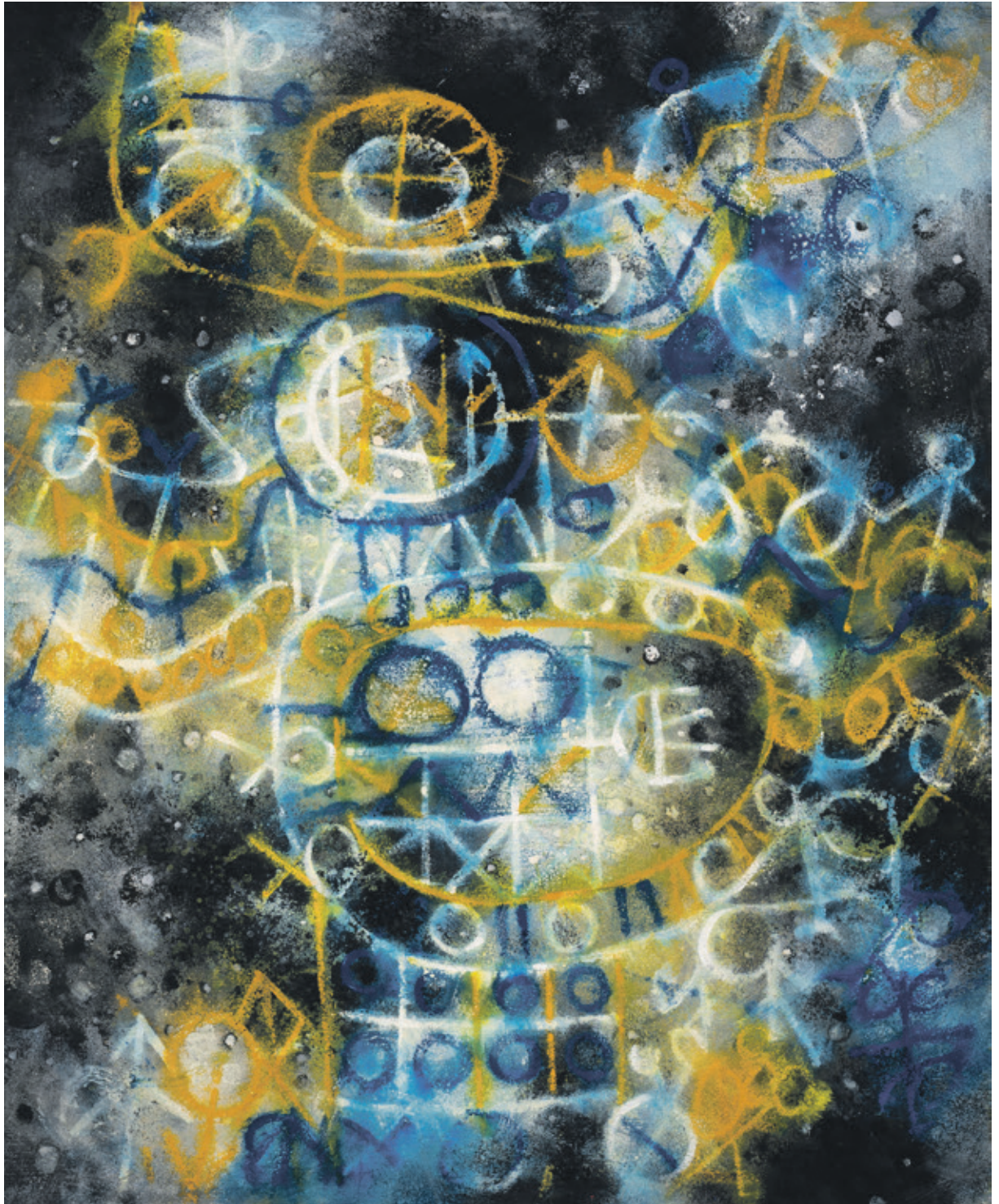
Tout au long de sa carrière et depuis ses premières expositions des années 1957-60, son travail, toujours très architecturé, parfaitement construit, se renouvelle de manière à la fois personnelle et poreuse par rapport à son époque et ses contemporains.

Les premiers travaux de Pierre Clerc, autour des années 45, mal connus mais dont on conserve le souvenir par des photos, laissent voir des paysages ensoleillés de Provence transformés par le prisme qui est le sien, celui d'un admirateur de Cézanne. Le réel de la campagne Nîmoise s'y trouve déconstruit et schématisé. Le peintre apprivoise la route cézannienne et se cherche.

Les années 50 seront celles de la géométrisation et de l'abstraction. La trace est large, forte, puissante, résolument géométrique, s'y jouent parfois de violentes oppositions de rouge et de noir (*Sans titre*, circa 1957-1959, page 24 et page 25), la palette de ces années est réduite, sombre. Le chemin avance en ruptures, telles des entailles éclatées.

L'artiste n'a pas encore trouvé sa voie propre, celle du labyrinthe souvent sensuel, tout en rondeur et ce goût du sceau par cartouches juxtaposés qui se fera bientôt jour.

Toutefois, se devine déjà dans *Totem*, circa 1957 (page 49) la naissance du tracé en méandres qui deviendra le sien.



Vue des Ocelles, 1967. Huile sur toile – 108x89 cm.

La subtilité de Pierre Clerc éclate dans les années 60 et 70 à travers des toiles et des dessins où apparaît ce lyrisme architecturé qui est réellement sa marque.

Les années 60 sont celles où s'introduit la sinuosité du labyrinthe. Ces cheminements linéaires de deux lignes souvent parallèles, colorés et ludiques (*Terre Juvénile III*, 1963, page 17) qui relèvent un peu de l'art d'un Jan Voss (né en 1936) ou de celui, peut-être plus systématique et moins poétique de son exact contemporain, Luciano Latanzzi (né en 1925).

Le chemin coloré est occupé par la trace, sphérique, ovoïde ou carrée et par d'énigmatiques pictogrammes. Pierre Clerc chemine dans son temps. Il chemine en de joyeux méandres intérieurs, éclatants de tonalités tantôt claires et brillantes (*Sans titre*, circa. 1966, page 34), ou égaré parmi les constellations fantasmagoriques d'improbables nuits d'été (*Vue des Ocelles*, 1967, page 5).

Vers la fin des années 60, l'artiste semble se laisser surprendre sur son sillon coloré par l'apparition de formes figuratives qu'il accueille comme par surprise au détour de ses écheveaux entrelacés. La technique se transforme également, la matière se fait plus compacte et s'épaissit, devient granuleuse, sa densité singulière et secrète (terre ? sable ? semoule ?) introduit un relief, une substance nouvelle (*Sans titre*, 1969, page 18)

Ainsi, certaines de ces toiles véhiculent-elles un souvenir du primitif, un quelque chose qui nous renvoie au minéral brut. Je me plais à y voir une essence préhistorique, un rêve d'art rupestre revisité par un moderne.

Certaines autres, galaxies explosées mais d'une ordonnance parfaite, impriment leurs sceaux colorés dans un ailleurs inconnu, à la fois compact et dispersé.



Le chat, 1975. Technique mixte sur toile – 65x54 cm.

Le centaure, 1971.
Technique mixte sur toile
– 120x120cm.





Avec les années 70, le lyrisme et le bonheur de peindre, toujours là, atteignent une dimension autre (*Sans titre*, circa 1975, page 35), des animaux étranges enferment les labyrinthes et délimitent leurs formes (*Le Chat*, 1975, page 7 ; *Stèle Ubu*, 1975, page 11), à nouveau l'art pariétal effleure, primitif et vigoureux (*Stèle rose*, 1975, page 27), ou délicat et presque décoratif, tel un ornement antique sur forme humaine (*Le Sceau du Prince*, 1977, page 15).

La sensibilité des œuvres sur papier des années 70, se fait solaire et aventureuse (*Sans titre*, circa 1975, page 40). La forme humaine, parfois ombrée, mystérieuse, se devine sous un voile teinté festif (*Sans titre*, circa 1978, page 14 et *Sans titre*, 1977, pages 38-39).

Un humour à la Jean Dubuffet (1901-1985) se fait jour dans les œuvres des années 80, quand la figure, cette fois, nettement tracée, s'amuse à se perdre, chapeauté, riante (*Sans titre*, 1980, page 31) brouillée ou presque effrayante dans son inquiétante géométrisation (*Sans titre*, 1981, page 30).

Le goût du méandre et de la déambulation en lacets perdure tout comme celui de la tache/trace dans les œuvres très abouties de ces années 1980.

Dans les deux dernières toiles présentées ici (*Sans titre*, 1984, page 37 et *Composition XV*, 1983, page 41), bouleversantes, l'ombre gagne les formes, des formes lumineuses, humaines. Peu à peu, un léger voile d'ombre semble gagner la surface peinte jusqu'à l'obscurcir :

« Il habite la nuit. Il est habité par la nuit
Et sa main aveugle écrase la plus pure forme
Ailleurs, la rose des sables éclate dans la lumière. »



Stéle Ubu, 1975. Technique mixte sur toile – 100x100cm.

Comme si, à l'instar du peintre brutalement disparu, ces volumes encore brillants nous adressaient un dernier signe avant de s'éclipser derrière un masque brumeux qui s'opacifie.

Pierre Clerc joue encore ici avec le sceau et la trace mais se devine subtilement l'amorce d'un nouveau cheminement qui aurait sans doute été le sien.

Ces trois vers, qui s'accordent si remarquablement à la dernière toile de Pierre Clerc, sont ceux qui terminent un poème-hommage de Jean Fanchette (1932-1992), poète, neuro-psychiatre et psychanalyste, grand admirateur du peintre auquel il consacra quelques textes dont celui-ci :

*Il venait des terrains vagues de la longue absence
Où rien ne poussait que l'ortie et le fer.
Et c'était en décembre. Et la nuit fermentait
Dans les soutes.
Et l'âme titubait.
Le sang dans sa course certaine disait le temps.
Mais quand la nuit changeait de régime
Aucun battement de cil dans le ciel
N'annonçait l'aurore aux vigies
Et les hautes herbes se taisaient.
La mort visitait.
Il habite la nuit. Il est habité par la nuit
Et sa main aveugle écrase la plus pure forme
Ailleurs, la rose des sables éclate dans la lumière.*

Brigitte Gallini
Professeur d'histoire de l'art
Janvier 2020



Tarahumaras, 1975. Technique mixte sur papier – 78x59,5 cm.



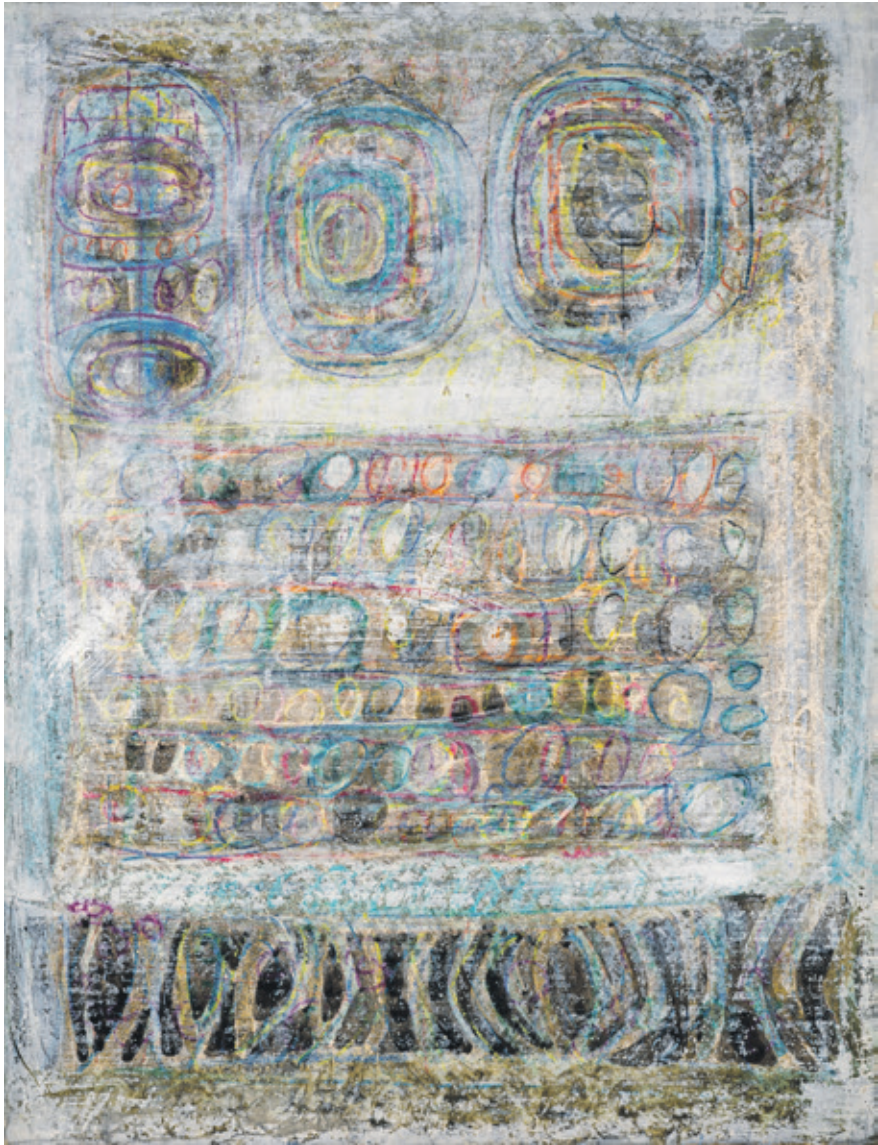
Sans titre, circa 1978.
Aquarelle sur papier calque
– 29,5x21 cm.



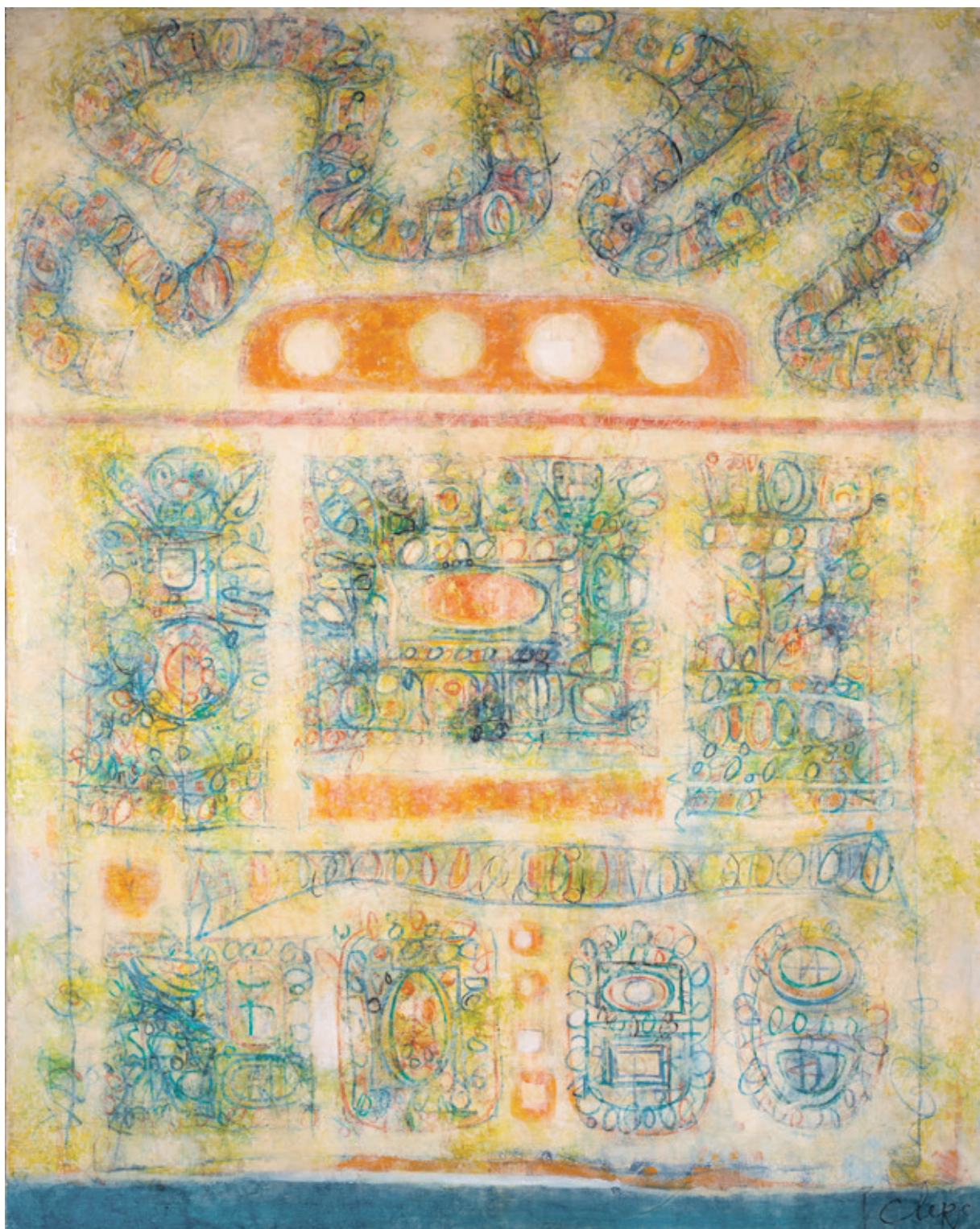
Sans titre, circa 1978.
Technique mixte sur papier
– 30x39 cm.



Le sceau du prince, 1977. Technique mixte sur toile – 100x100cm.



Sans titre, 1965. Technique mixte sur papier – 65x50 cm.



Terre juvénile III, 1963. Huile sur toile – 162 x 130 cm.



Sans titre, 1969. Technique mixte sur tarlatane – 55x40cm.



Sans titre, circa 1967. Huile sur toile – 100x81 cm.



Sans titre, 1984. Technique mixte sur papier – 57,5x43 cm.



Terre juvénile, 1965. Huile sur toile – 108x89 cm.



Passage des nombres, 1959. Gouache sur papier – 50x65 cm.



Passage des nombres, circa 1959. Technique mixte sur toile – 132 x 161 cm.

Sans titre, circa 1957.
Gouache sur papier
– 24x32 cm.



Sans titre, circa 1959. Technique mixte sur papier – 49x64,5 cm.



Sans titre, circa 1957. Gouache et paste sur papier – 39x27,5 cm.



Balthazar de la nuit, 1975.
Technique mixte sur papier
– 78x59,5 cm.



Frontière de la nuit III, 1975.
Technique mixte sur papier
– 78x60 cm.



Stèle rose, 1975. Technique mixte sur papier – 78x59,5 cm.



Sans titre, 1983. Technique mixte sur papier – 73x60 cm.



La dernière toile, 1983. Technique mixte sur toile – 120x120cm.



Sans titre, 1981.
Aquarelle et encre sur papier
– 29,5x20,5 cm.



Sans titre, circa 1980.
Aquarelle et encre sur papier
– 29,5x21 cm.



Sans titre, 1980. Technique mixte sur toile – 49x45 cm.



Sans titre, 1978
Technique mixte sur papier
– 39x30cm.



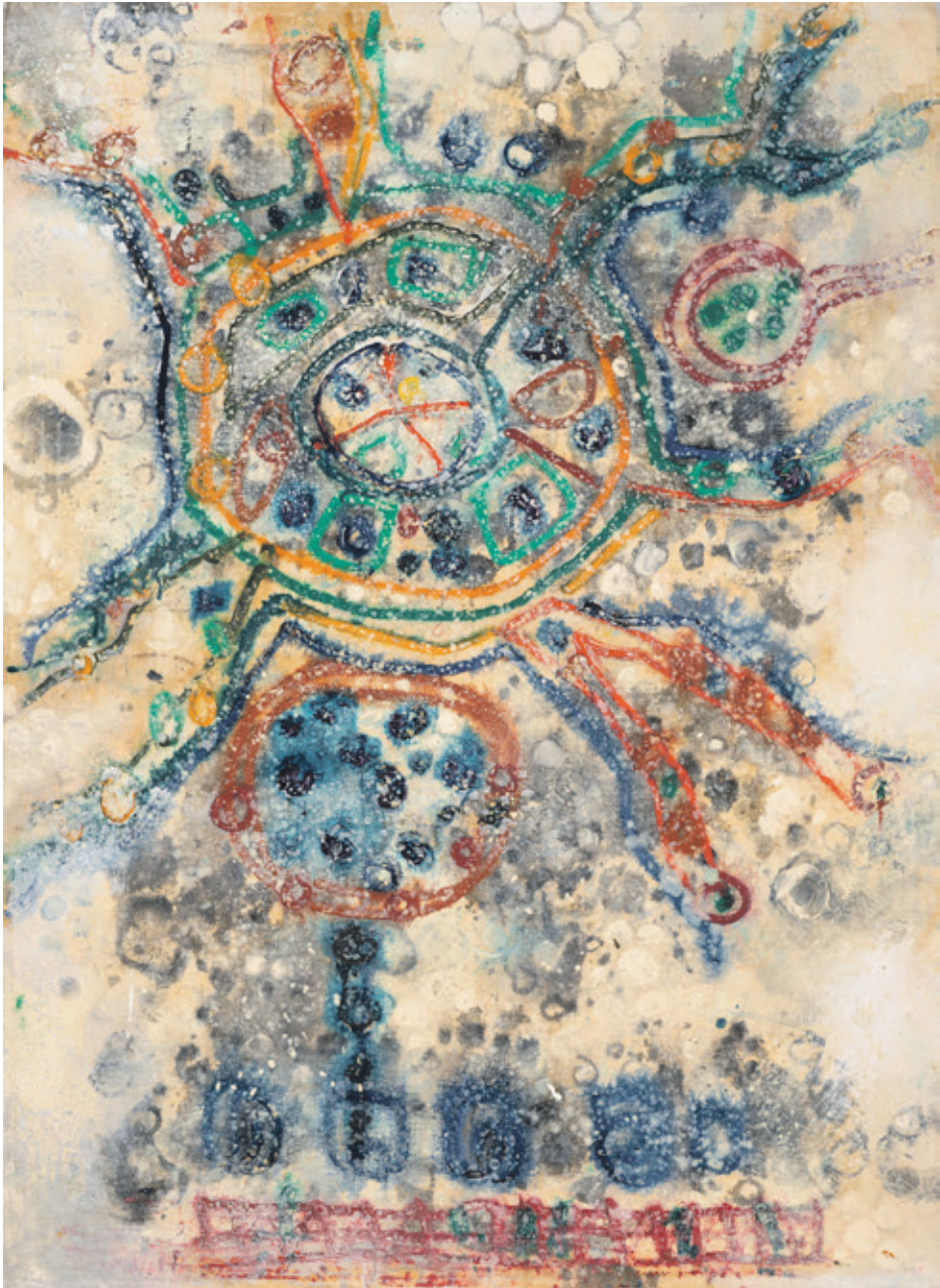
Sans titre, circa 1981.
Technique mixte sur papier froissé
– 31x24cm.



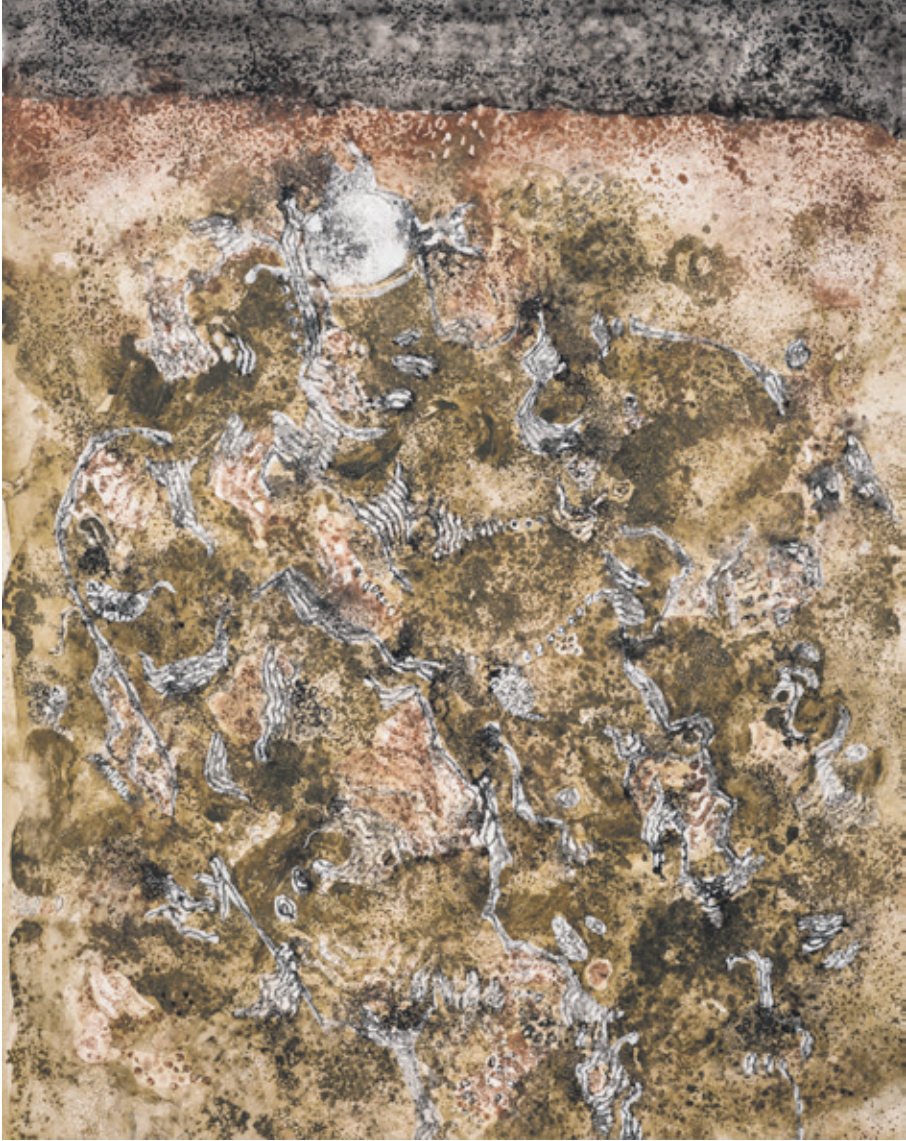
Sans titre, 1975. Technique mixte sur papier marouflé sur toile – 65x56cm.



Sans titre, circa 1966. Technique mixte sur papier – 40x33 cm, signé à nouveau au dos.



Sans titre, circa 1975. Technique mixte sur toile de coton – 72x53 cm.



Frontière de la nuit, 1977. Technique mixte sur papier – 55,5x44 cm.



Sans titre, 1984. Technique mixte sur papier – 72,5x60,5cm.



Sans titre, 1977. Technique mixte sur papier – 47x39 cm.



Sans titre, 1977. Technique mixte sur papier – 48x37 cm.



Sans titre, circa 1959. Gouache sur papier – 41 x 58 cm.



Composition XV, 1983. Huile sur toile – 115x88 cm.



Terre juvénile, 1966. Technique mixte sur papier – 49x38 cm.



Sans titre, circa 1965. Gouache sur papier marouflé sur toile – 65x49 cm.



Sans titre, circa 1980. Technique mixte sur métal – 44,5x31 cm.



Sans titre, 1977. Technique mixte sur papier marouflé sur toile – 63x48cm.



Sans titre, 1977. Technique mixte sur papier – 63x48cm.



Sans titre, 1977. Technique mixte sur papier – 75x66 cm.



Sans titre, 1977. Technique mixte sur papier – 60x45 cm.



Totem, circa 1957.
Technique mixte et collage sur carton
– 77x24cm.



Sans titre, 1957.



Huile sur carton – 25x67 cm.

- 1919 Naissance à Nîmes. Formation à l'École Nationale des Arts décoratifs de Paris, puis à l'École des Beaux-Arts de Paris et à l'Institut d'Art et d'Archéologie de Paris.
- 1958 Premier voyage au Japon pour l'exposition « *La Nouvelle École de Paris* » dans les musées de Tokyo, Osaka, Kyoto et Nagasaki.
- 1960/68 Organisateur de la Salle des Informels au Salon Comparaisons.
Voyages en Inde, aux États-Unis et en Angleterre.
- 1970 Recherche sur les « Empreintes », grands murs sculptures en béton inspirés des *Empreintes*.
- 1984 Meurt tragiquement le 14 février.
- 1986 Hommage au Grand-Palais.

EXPOSITIONS

- 1957 Expositions avec Atlan, Poliakoff, Soulages, *Expression et non Figuration*, Galerie Le Gendre, Paris.
Salon des Nouvelles Réalités, Paris.
La Nouvelle École de Paris, Bridgestone Gallery, Tokyo.
- 1958 Galerie Le Gendre, Paris. *Espace et Structure*, Galerie Jordan, Paris.
Salon Comparaisons, Grand Palais, Paris.
La Nouvelle École de Paris, musées d'Art Moderne de Tokyo, Osaka, Kyoto, Nagoya, Japon.
Peintres d'Aujourd'hui, Senlis.
- 1959 *Huit Artistes d'Aujourd'hui*, musée de Picardie, Amiens.
- 1960 *Noir et Blanc*, galerie Internationale d'Art Contemporain, Paris.
Dessins, gouaches, collages, galerie du Fleuve, Paris.
Galerie Craven, Paris.
Galerie Yvette Morin, Paris
- 1961 *Aspects 61*, galerie du Fleuve, Paris.
Le Voir Dit, galerie du Fleuve, Paris.
Le Génétique, galerie, Inge Ahlers, Mannheim, Allemagne.
Rose Fried Gallery, New York.
Haus der Kunst, Munich.
- 1962 The Cooper Gallery, Londres.
Aspects 62, galerie du Fleuve, Paris.
- 196 *L'Art et l'Écriture*, Stedelijk Museum, Amsterdam et Kunsthalle, Baden-Baden.
La Grande Toile, galerie du Fleuve.
- 1964 *La Boîte et son contenu*, galerie Le Gendre, Paris.
Montparnasse Heute, galerie Margarete Lauter, Mannheim.
Action et Réflexion, galerie A., Paris.
Biennale de Menton.
- 1965 Galerie Margarete Lauter, Mannheim.
Promesses Tenues, musée Galliera, Paris.
Le dessein du dessin, galerie du Fleuve, Paris.
- 1966 Tama Gallery, Londres.
Huit Peintres Français, musée de Tokyo.
Exposition Richard Wagner, musée Galliera, Paris.
2^e Festival de Saint-Germain-des-Près.
Biennale de Menton.
- 1967 Galerie Galetski, Stuttgart.
Galerie Hilt, Bâle.
L'Âge du Jazz, musée Galliera, Paris.
La Collection d'un Collectionneur, musée de Saint-Paul-de-Vence.
Das Blaue Bild, musée de Lugwigshafen.
L'Espace Intérieur, musée du Havre.
Schémas, galerie Houston, Paris.

- 1968 Galerie Beno, Zürich.
Hepta, musée Galliera, Paris.
- 1969 Galerie Graber, Freiburg.
Exposition itinérante dans les musées du Danemark.
- 1970 Galerie Hilt, Bâle.
Usines Marcel Dassault et C.N.E.S, Brétigny.
Exposition personnelle, *Art et Prospective*, galerie Vision Nouvelle, Paris.
L'art dans la Ville, Fontainebleau.
Galerie du Jonelle, Palm Springs.
- 1971 Galery Coray, Zürich.
Galerie Leresche, Montreux.
- 1972 *Schéma*, Centre culturel de Limoges.
- 1973 Bürgerliches Waisenhaus, Bâle.
- 1974 Bibliothèque Nationale, Paris.
Galerie Claire Brambach, Bâle.
- 1975 Galerie Ruth Goetz, Bâle.
- 1976 Malerai Zeichnungen, Kunsthalle Mannheim.
- 1977 Galerie Margarete Lauter, Mannheim.
- 1979 Grand mur décoratif, lycée Claude Chappe à Nanterre.
- 1980 Grand mur façade du lycée Jules Verne à Caen.
- 1981 *The Art Cellar*, Chicago.
- 1982 Ilse Kretschner Gallery, New York.
- 1983 Grand mur École d'Aviation, France.
- 1984 Galerie Atrium, Bâle.
Salon Comparaisons, Grand Palais.
- 1986 Hommage à Pierre Clerc au Salon Comparaisons, Grand Palais.
- 1987 Galerie Peccolo Livorno, Italie.
- 1988 Acropolis, Nice.
Signes, Schémas, Images, galerie Broomhead, Paris.
- 1989 *Maîtres Abstracts*, Espace 31, Art Jonction International, Nice.
- 1990 *Noir et Blanc*, galerie Broomhead, Paris.
Galerie 38 Penthièvre, Paris.
- 1991 *Le Post Informel en Europe*, Villa Contarini, Venise.
Fondation Baesana Milan.
- 1992 Rétrospective, Galerie Goetz, Bâle.
- 1995 Exposition au lycée de L'Harteloire, Brest.
- 2009 Galerie Amicorum, Paris.
- 2012 Galerie Convergences et galerie Intuiti, Paris.
- 2020 Galerie Convergences et galerie Christophe Gratadou, Paris.

MUSÉES ET COLLECTIONS

Musée national d'Art Moderne de Paris. Musée municipal d'Art Moderne de Paris. Musée de Picardie, Amiens. Musée de Beauvais. Fondation Guggenheim, New York. Kunsthalle, Mannheim. Bibliothèque Nationale, Paris. Collection Cuttoli, Paris. Collection de Grandsaignes, Paris. Musée de Rouen. Fond national d'Art Contemporain, Paris. Musée d'Art Moderne de Saint-Étienne.

Photos : Richard Muller.

Texte : Brigitte Gallini.

Graphisme : Luc-Marie Bouët.

Le catalogue est publié
par la galerie Convergences
et la galerie Christophe Gratadou
à l'occasion de l'exposition
Pierre Clerc
du 24 janvier
au 22 février 2020.

Galerie Convergences
22, rue des Coutures-Saint-Gervais, 75003 Paris
06 24 54 03 09
graisvalerie@yahoo.fr
www.galerieconvergences.com

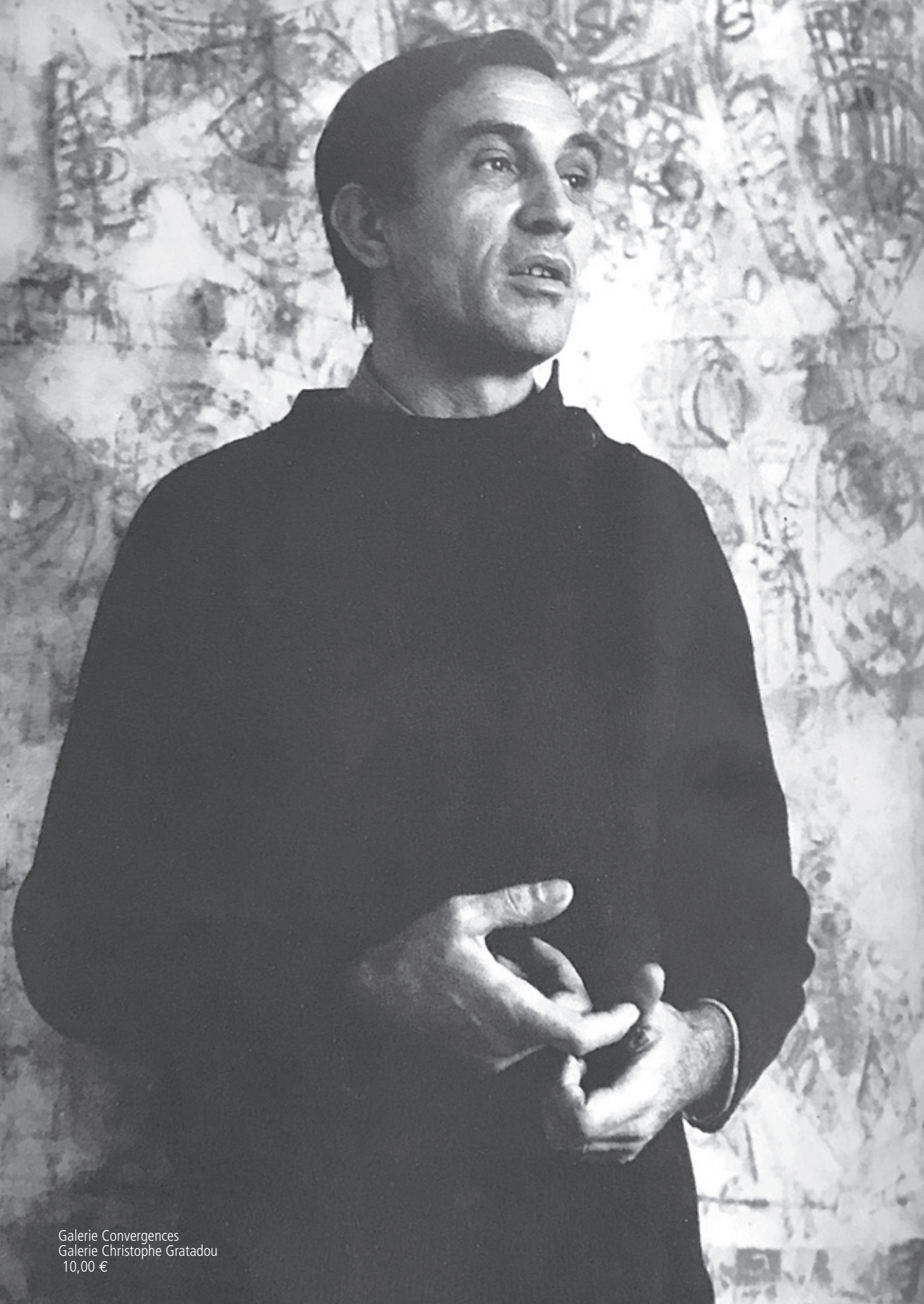
Galerie Christophe Gratadou
12, rue de Thorigny, 75003 Paris
06 82 83 26 29
cg@galerie-intuiti.com
www.galeriegratadou.com

© Galerie Convergences, Paris 2020

© Galerie Christophe Gratadou, Paris 2020



L'occitane d'été, 1975. Technique mixte sur toile – 130x97 cm.



Galerie Convergences
Galerie Christophe Gratadou
10,00 €